

# 医院呼叫系统

主机

分机

# 1 ▶ 80 NHX

<p><b>主机系统</b></p>  <p><b>NHX-50M</b> 50路呼叫主机系统</p> <p><b>NHX-30G</b> 30路呼叫附加选择器 插入 NHX-50M</p> <p><b>NHR-30K</b> 30路呼叫附加干线卡</p> <p>电源 <b>PS-2420S</b> m P.106</p>	<p><b>附加选择器</b></p>	<p><b>中央控制设备</b></p>  <p><b>NHX-80X</b> 中央控制设备</p>	<p><b>值勤处</b></p>  <p><b>NHR-SP</b> 值勤处</p>	<p><b>分机</b></p>  <p><b>NH-1SA/A</b> 单插口床边分机</p>  <p><b>NH-2SA/A</b> 双插口床边分机</p>	<p><b>走廊灯</b></p>  <p><b>NHR-3TS</b> 呼叫区域灯</p>  <p><b>NHR-4A/A</b> 走廊灯, 红光和白光</p>
		<p><b>区域灯</b></p>  <p><b>NHR-3A-4</b> 4区呼叫灯</p>		 <p><b>NHR-8B</b> 床边呼叫开关</p>  <p><b>NHR-DP</b> 假插头</p>	 <p><b>NHR-7A</b> 员工呼叫开关</p>  <p><b>NHR-7A</b> 浴室拉线</p>

政府办公室 / 军队

政府办公室 / 军队

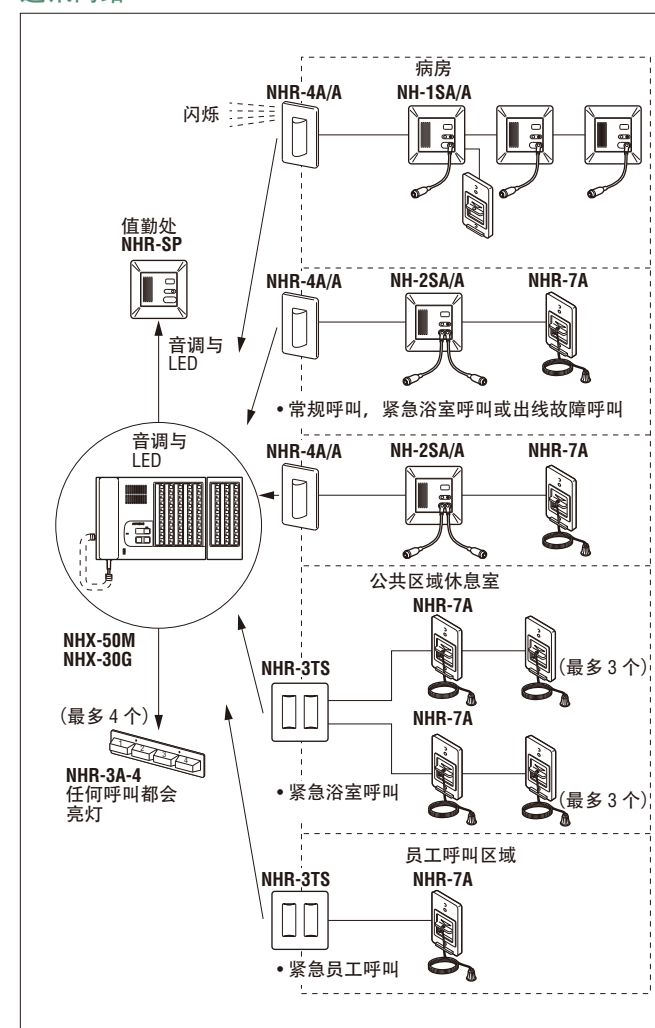
## 功能特点

- 1 一个主机最多对应 80 个分机。单和两个病房分机
- 1 每间病房可以安装多部分机
- 1 病房分机具有三种呼入形式：常规呼叫、浴室呼叫和出现故障呼叫。区别是各自的音调和 LED 闪烁。（根据呼叫的紧急程度和时间的优先级）
- 1 NHR-3TS 公共区域呼叫站用于公共区域浴室呼叫或员工呼叫（紧急）
- 1 可选区域灯（最多 4 盏）

## 通讯

1. 床边分机呼叫 NHX-50M 主机时，提起主机听筒或按下 TALK 键一次，就可以进行通话。需打电话时，按下分机的选择器按钮。分机的铃声响起，TALK 点亮呈绿色。走廊和区域灯不会点亮。需消音时，按下 TONE-OFF 按钮。铃声将在 90 秒钟后或者有新来电时恢复。
2. 分机区域的任何呼叫都会点亮 1 至 4 盏走廊灯和区域灯。电话接通时，两种灯熄灭。
3. NHR-3TS 呼叫与紧急浴室呼叫等级相同。（无语言通讯）

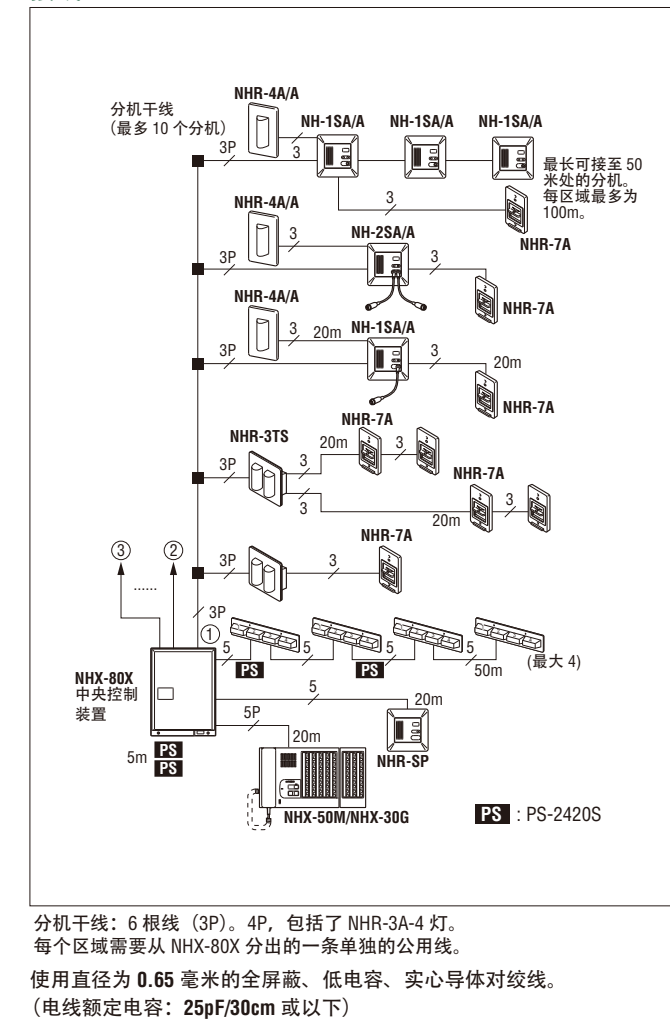
## 通讯网络



## 呼叫音调和灯光警报

呼叫类型	音调	灯光
常规呼叫 NHX-50M (和值勤处) 床边分机 走廊灯	每 6 秒响一次单谐音	每 2 秒闪烁一次 “呼叫灯”保持点亮 白光灯保持点亮
紧急浴室呼叫或 NHR-3TS NHX-50M (和值勤处) 床边副站 走廊灯	每 2 秒响一次单谐音	每 1.8 秒闪烁两次 拉线上的“呼叫灯”保持点亮 红光灯保持点亮
出现故障呼叫 NHX-50M (和值勤处) 床边分机 走廊灯	每 0.5 秒响一次单谐音	每 0.4 秒快速闪烁一次 拉线上的“呼叫灯”保持点亮 白光灯保持点亮
公共区域中的 NHR-3TS 浴室呼叫（紧急） 员工呼叫（紧急）	—	红光闪烁（2 盏灯） 白光闪烁（1 盏灯）
NHX-50M 断线 床边分机断线 值勤处断线	缓慢、间断的蜂鸣 较快、间断的蜂鸣	每 2 秒钟灯亮维持 0.2 秒 无灯光

## 接线



分机干线：6 根线（3P）。4P，包括了 NHR-3A-4 灯。  
每个区域需要从 NHX-80X 分出的一条单独的公用线。  
使用直径为 0.65 毫米的全屏蔽、低电容、实心导体对绞线。  
(电线额定电容：25pF/30cm 或以下)

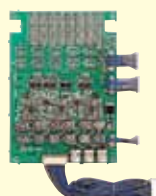
# 医院呼叫系统

## NHX 部件

### 中央控制设备



**NHX-80X**  
中央控制设备

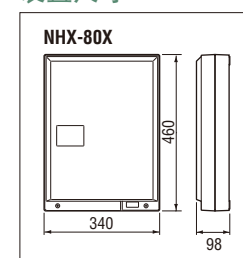


**NHR-30K**  
30 呼叫添加干线卡

#### 功能特点

可以控制 NHX-50M 和 80 个分机。连接在中央控制装置内的有 1 至 8 条干线，每条干线可连接 10 个分机。连接主机系统的有 5 对干线（如安装了区域灯，则为 3 对或 4 对）。线端与 4 盖成回路的中央控制装置区域灯、值勤处和 2 处电源相连。安装 NHX-80X 后，必须对其初始化。使用时，先关闭电源，再重新打开以便设备的复位。使用 NHX-30G 时，须安装 NHR-30K 扩展干线卡。

#### 装置尺寸



#### 规格 (NHX-80X)

电源	24V DC, 最大为 4A
电源	2 件 PS-2420S 电源
站容量	50 个分机 (采用 NHX-30G 和 NHR-30K 时最多 80 个分机)。
呼叫	常规呼叫、紧急浴室呼叫和出线故障呼叫。NHX-50M 上最多可以显示 5 个呼叫。
通讯	一对一私人通话。按下通话或听筒语音启动。
呼入优先级	(1) 脱线故障呼叫 (2) 紧急浴室呼叫、NHR-3TS 公共区域浴室呼叫或员工呼叫 (3) 常规呼叫。根据紧急程度和呼叫时间，接通处于待命状态的分机呼入。
提醒音	(1) 床边分机、NHR-3TS 分机或值勤处发生断线故障。(须停止值勤处的提醒音时，可将双插跳线插入中央控制装置的 CN104)。(2) 90 秒计时器：呼叫音量升高。(3) 90 秒摘机计时器：呼叫音表明听筒处于摘机状态。
接线	3 (或 4*) 根双绞线，中央控制装置至分机干线 1 至 8 根。(安装区域灯时) 5 根双绞线，中央控制装置至 NHX-50M。 6 根线 (平行)，中央控制装置至 NHR-SP。 5 根线 (平行)，中央控制装置至 NHR-3A-4。 使用具有完全屏蔽、低电容、直径为 0.65mm 的实心导体双绞线。(电线的额定电容水平：25pF/30cm 或以下)
接线距离	中央控制装置至分机 (最远) 50m (0.65mm) 分机干线 100m (0.65mm) 中央控制装置至 NHX-50M 20m (0.65mm) 中央控制装置至值勤处 20m (0.65mm) 中央控制装置至区域灯 50m (1.0mm) 中央控制装置至 PS-2420 5m (1.0mm)
安装	3 联壁装。或具有安全门的内部电子外壳 (提供一个适当的、不易燃的安装表面)。

政府办公室 / 军队

### 主机系统



**NHX-50M**  
50 路呼叫主机

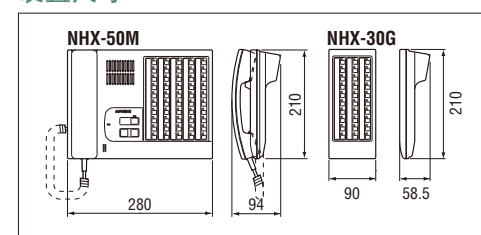


**NHX-30G**  
30 路呼叫附加选择器

#### 功能特点

极度紧密的 50 呼叫桌面控制台。用 TALK 按钮或听筒 (语音启动) 进行静音通讯。接到呼叫时，只要按下 TALK 或提起听筒建立通路即可。此外，可以按下静音按钮，去至呼叫位置。发出呼叫时，先要按下一个选择器按钮。NHX-30G 是 30 呼叫附加选择器。插入至 NHX-50M。

#### 装置尺寸



#### 规格

接线	将连接器的 10 插插头接入 NHX-80X。具有预先设定的音量控制器。可以确定所有分机的连接。
接线距离	安装在距离中央控制装置 20m 以内。

### 值勤处

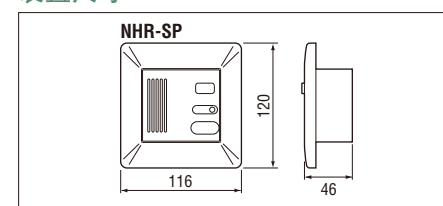


**NHR-SP**  
值勤处

#### 功能特点

确认任何带有音调 and 闪烁 LED 的站点呼叫。去至 NHX-50M。在主站按下静音按钮，确认呼叫者。

#### 装置尺寸



#### 规格

安装	2 联半平安装。
接线	CN1 (6 插) 至 NHX-80X。安装 NHR-SP 时，从 NHX-80X 上的 CN104 拨去插头。

### 床边分机



**NH-1SA/A**  
单插口床边分机



**NH-2SA/A**  
双插口床边分机



**NHR-3TS**  
呼叫区域灯



**NHR-8B**  
床边呼叫开关



**NHR-DP**  
假插头

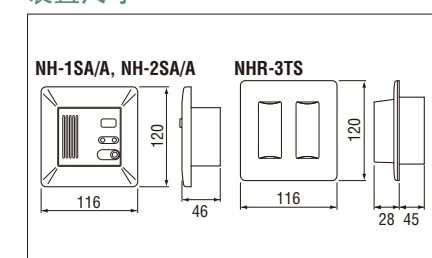
#### 功能特点

用于呼叫和通讯的床边分机。与 NHR-8B 呼叫引线配合使用。按下呼叫按钮，“呼叫”LED 点亮。装置应答时，绿色“通话”LED 点亮。按下“删除”键复位呼叫。NHX-50M 呼入时，铃声响起，“通话”LED 点亮呈绿色。假插头 (NHR-DP) 插入床边分机上不用的插口中。

#### 规格

安装	2 联半平安装
接线	分机号。在 SW1 上设定 1 至 10。 CN1 (6 插) 与分机干线连接。 CN2 (8 插) 用于 NHR-7A, NHR-4A/A 和区域灯。

#### 装置尺寸



### 浴室拉线

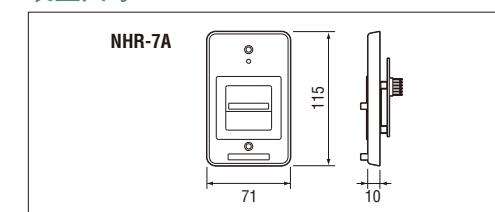


**NHR-7A**  
员工呼叫开关

#### 功能特点

该设备是一种机械锁定呼叫装置，用在病房、公共区域浴室或员工呼叫地点进行紧急浴室呼叫。该设备不能单独使用，必须在 NH-1SA/A, NH-2SA/A 或 NHR-3TS 公共区域呼叫站配合下使用。提供干封器接触。主机呼叫 LED 能够显示是否有来电。额定值 DV 24V, 100mA (最小值 5mA 以上)。

#### 装置尺寸



#### 规格

安装	单联半平安装。
接线	3 根线连接病房分机或 NHR-3TS。

### 走廊灯

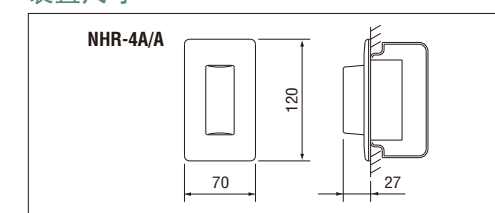


**NHR-4A/A**  
走廊灯, 红光和白光灯

#### 功能特点

发出呼叫时, NHR-4A 闪烁红光或保持白光。额定值: DC 24V (或以上), 200mA 最大值。

#### 装置尺寸



#### 规格

安装	单联半平安装。
接线	3 根线连接床边分机。

### 区域灯

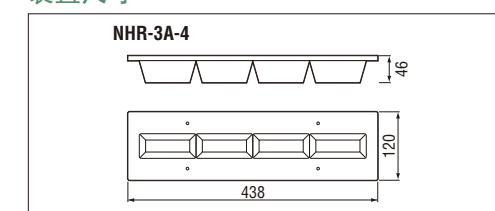


**NHR-3A-4**  
4 区域呼叫灯

#### 功能特点

当系统接收到任何呼叫时，区域灯点亮。这可以指示出呼叫来自哪个区域。一个系统中最多可以安装 4 盏区域灯。每 2 盏区域灯安装一个 PS-2420S。灯额定值: DC 24V -, 200mA。

#### 装置尺寸



政府办公室 / 军队